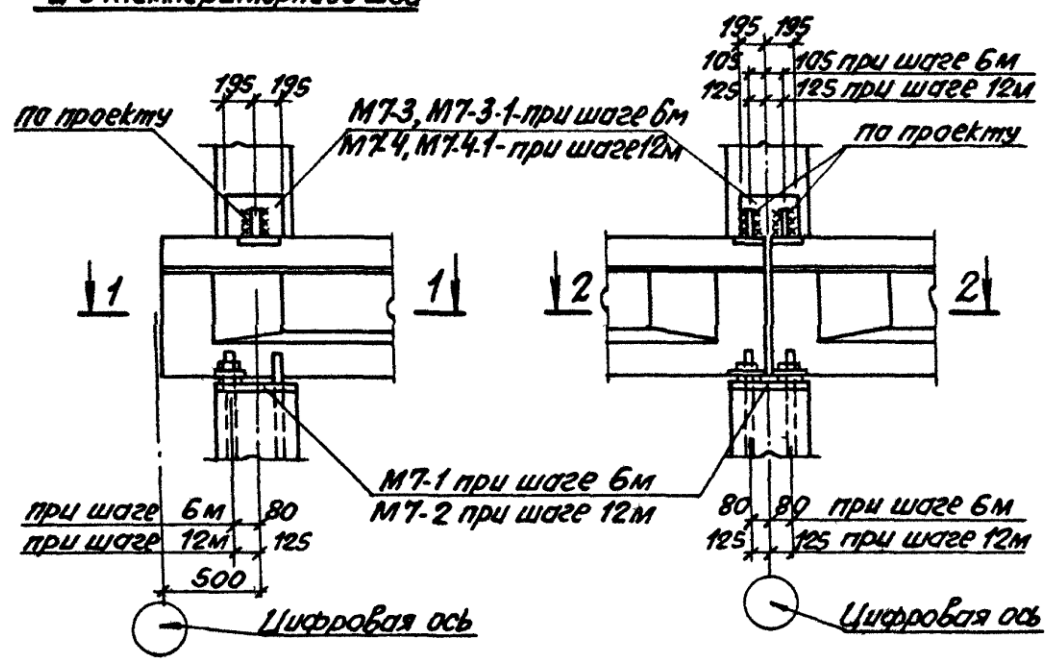


На крайнюю колонну
и у температурного шва

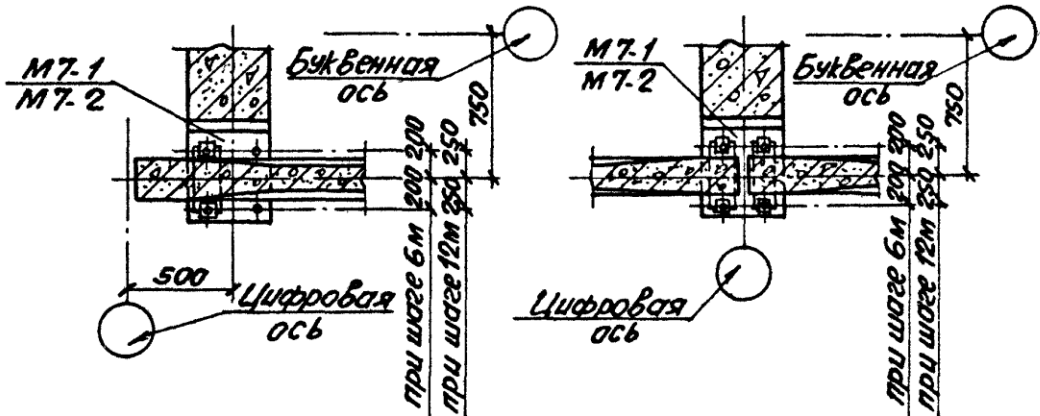
На среднюю колонну

126



1-1

2-2



На чертеже условно показана подкрановая балка пролетам 12м.

| | | | | |
|------|--------|--|------------------|----------|
| ТК | группа | Схемы опирания железобетонных подкрановых балок на колонны при шаге колонн 6 м и 12 м. | серия 1.400-6/76 | |
| | | | выпуск 1 | лист 100 |
| 1978 | 7 | | | |

Таблица 18

| Шаг колонн | Назначение закладной детали | Унифицированные закладные детали | | Закладные детали в типовых колоннах по серии | | | | | |
|------------|--|----------------------------------|--------|--|--------|---------------------------|--------|----------------|--------|
| | | | | КЭ-01-49 Вып I | | КЭ-01-52 Вып I А, Б, В, Г | | КЭ-01-52 Вып А | |
| | | Марка | Вес кг | Марка | Вес кг | Марка | Вес кг | Марка | Вес кг |
| 6 | Для опирания железобетонных подкрановых балок | М7-1 | 22.1 | М-8 | 19.5 | М-12 | 19.1 | М-12 | 28.6 |
| | Для крепления верхних полок железобетонных подкрановых балок | М7-3 | 6.4 | М-10 | 6.9 | М-9 | 6.7 | М-9 | 9.9 |
| | | М7-3-1 | | | | М-10 | 8.0 | М-10 | 11.8 |
| 12 | Для опирания железобетонных подкрановых балок | М7-2 | 28.6 | М-9 | 27.8 | М-13 | 25.7 | М-13 | 36.8 |
| | Для крепления верхних полок железобетонных подкрановых балок | М7-4 | 8.0 | М-11 | 8.1 | М-10 | 8.0 | М-10 | 11.8 |
| | | М7-4-1 | | | | М-11 | 9.2 | М-11 | 13.7 |

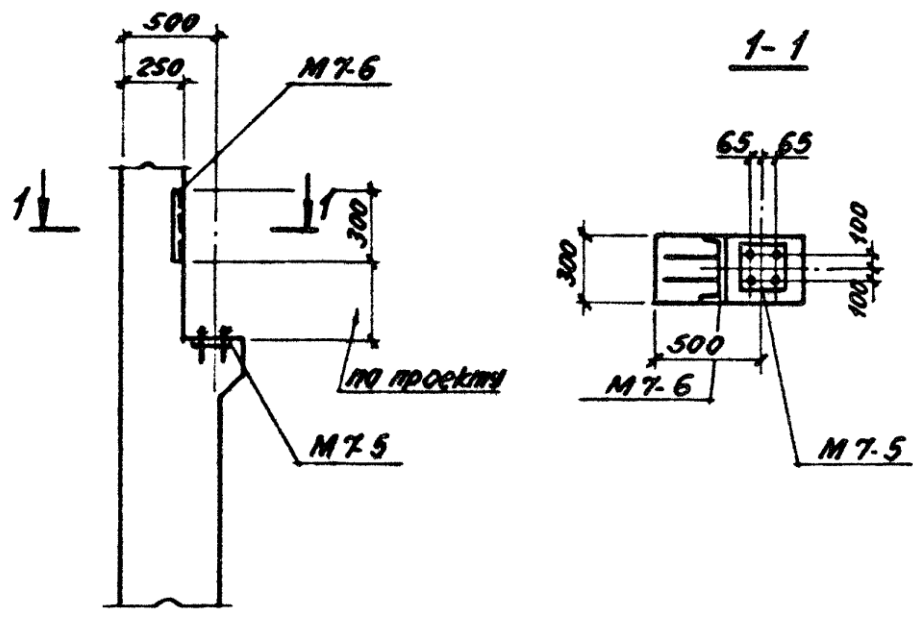
Выбор закладных деталей М7-3 или М7-3-1 и М7-4 или М7-4-1 производится в увязке с расположением продольной арматуры надкрановой части колонны.

| | | | | |
|------|--------|---|------------|------|
| ТК | группа | Таблица 18 для подбора и ключ для замены в типовых колоннах закладных деталей для крепления железобетонных подкрановых балок. | Серия | |
| | | | 1.400-6/75 | Лист |
| 1978 | 7 | | 1 | 101 |

Таблица 19

| № п.п. | Назначение | Унифицированные закладные детали | | Закладные детали в типовых колоннах по серии 1.423-2 Вып.1 | | | |
|--------|--|----------------------------------|--------|--|--------|-------|--------|
| | | Марка | Вес кг | Марка | Вес кг | Марка | Вес кг |
| | | | | | | | |
| 1 | Для опирания стальной подкрановой балки | М7.5 | 32.6 | М-3 | 34.1 | | |
| 2 | Для крепления верхней полки стальной подкрановой балки | М7.6 | 10.4 | М-4 | 10.7 | | |

Схема установки закладных деталей для крепления стальных подкрановых балок в колоннах зданий, оборудованных ручными мостовыми кранами (серия 1.423-2)



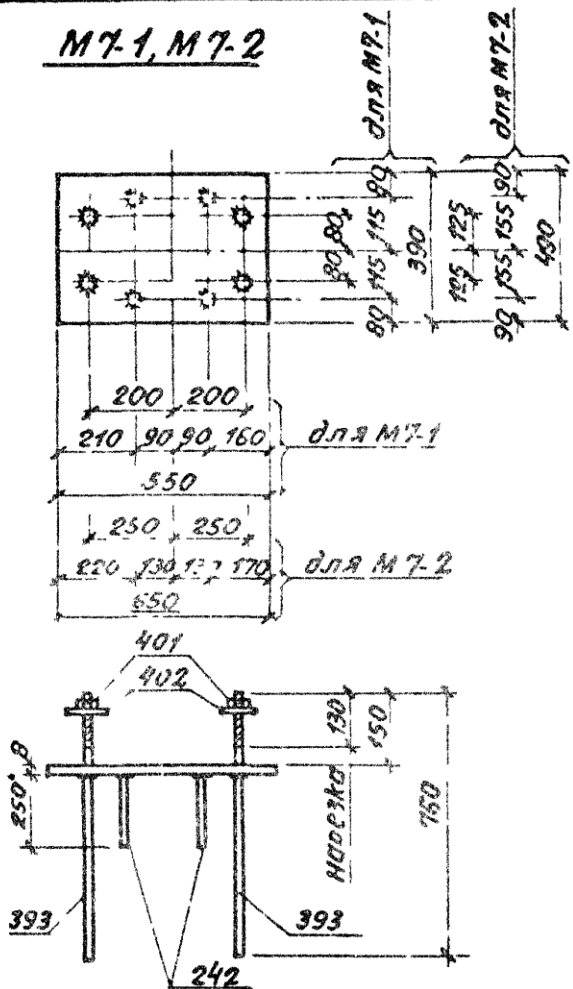
| | | | | |
|------------|-------------|--|-----------------|----------|
| ТК 1978 | группа 7 | Материалы для подбора и ключ для замены в типовых колоннах закладных деталей для крепления стальных подкрановых балок. Таблица 19. | Серия 1400-6/76 | |
| | | | Выпуск 1 | Лист 102 |

15541 129

М7-1, М7-2

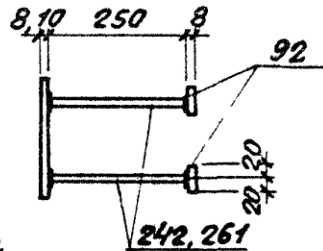
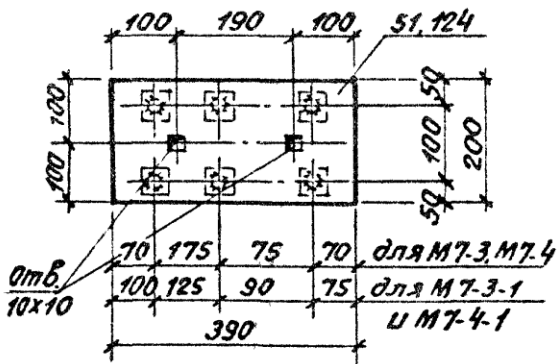
129

Спецификация стали на одно изделие



| Марка изде- лия | № поз. | Сечение | Дли- на мм | кол шт | Вес, кг | | Изде- лия |
|-----------------------|-----------|-----------------------------|------------------|-----------|-------------|--------------|--------------|
| | | | | | для поз. | всех поз. | |
| М7-1 | 360 | - 390x8 | 550 | 1 | 13.5 | 13.5 | 22.1 |
| | 242 | φ10A III | 250 | 4 | 0.15 | 0.6 | |
| | 393 | φ20A I с нарезкой M20 | 760 | 4 | 1.9 | 7.6 | |
| | 401 | Гайка M20 | - | 4 | 0.07 | - | |
| | 402 | Шайба M20 | - | 4 | 0.03 | 0.4 | |
| М7-2 | 370 | - 490x8 | 650 | 1 | 20.0 | 20.0 | 28.6 |
| | 242 | φ10A III | 250 | 4 | 0.15 | 0.6 | |
| | 393 | φ20A I с нарезкой M20 | 760 | 4 | 1.9 | 7.6 | |
| | 401 | Гайка M20 | - | 4 | 0.07 | - | |
| | 402 | Шайба M20 | - | 4 | 0.03 | 0.4 | |
| М7-3 М7-3-1 | 51 | - 200x8 | 390 | 1 | 4.9 | 4.9 | 6.4 |
| | 242 | φ10A III | 250 | 6 | 0.15 | 0.9 | |
| | 92 | - 40x8 | 40 | 6 | 0.1 | 0.6 | |
| М7-4 М7-4-1 | 124 | - 200x10 | 390 | 1 | 6.1 | 6.1 | 8.0 |
| | 261 | φ12A III | 250 | 6 | 0.22 | 4.3 | |
| | 92 | - 40x8 | 40 | 6 | 0.1 | 0.6 | |

М7-3, М7-3-1, М7-4, М7-4-1

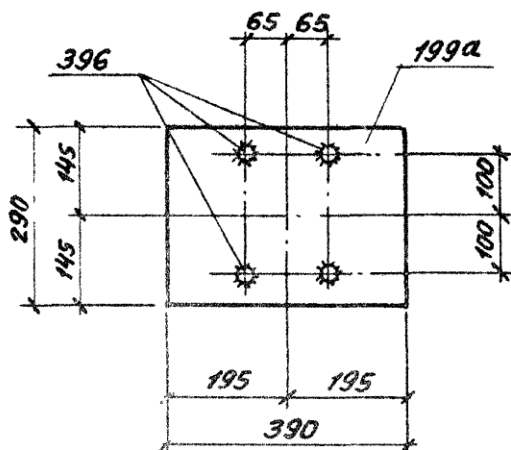


Указания к деталям группы "7"
смотрите на листе 104

| | | | | | | |
|----|--------|------|---|----------------------------------|------------|------|
| ТК | группа | 1978 | 7 | Детали М7-1÷М7-4, М7-3-1, М7-4-1 | Серия | |
| | | | | | 1.400-6/76 | |
| | | | | | Выпуск | Лист |
| | | | | | 1 | 103 |

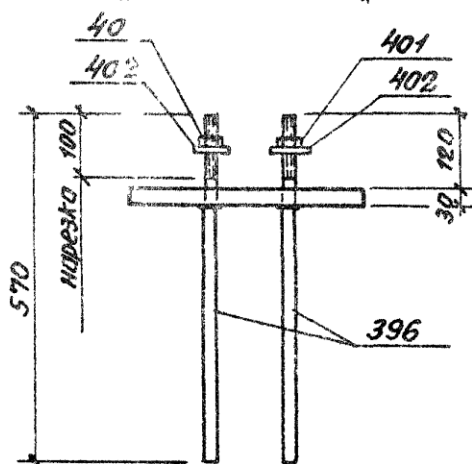
М7-5

130

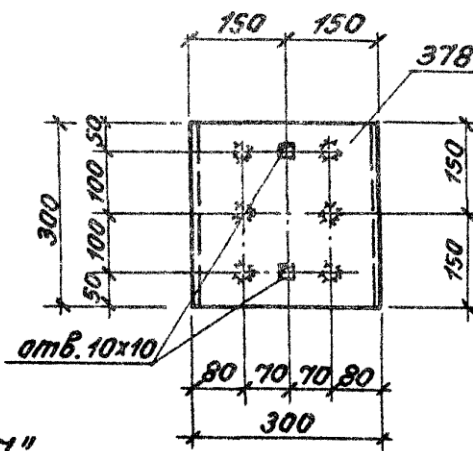


Спецификация стали на одно изделие

| Марка изде- лия | № поз. | Сечение | Дли- на мм | Кол- во шт. | Вес, кг | | Изд. |
|-----------------------|-----------|------------------------------|------------------|-------------------|--------------|--------------|------|
| | | | | | одн. поз. | всех поз. | |
| М7-5 | 199а | 290x30 | 390 | 1 | 266 | 266 | 32.6 |
| | 396 | Ф20 АІ С, нарезкой М20 | 570 | 4 | 14 | 5.6 | |
| | 401 | Гайка М20 | — | 4 | 0.07 | — | |
| | 402 | Шайба М20 | — | 4 | 0.03 | 0.4 | |
| М7-6 | 378 | С30 | 300 | 1 | 9.6 | 9.6 | 104 |
| | 240 | Ф10 АІІІ | 220 | 6 | 0.14 | 0.8 | |

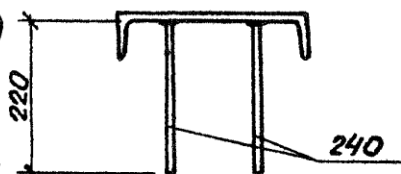


М7-6



Указания к деталям группы "Г"

1. Анкеры привариваются к пластинкам втавр дуговой сваркой под слоем флюса на сварочных автоматах (см. ГОСТ 19292-73)
2. Материал пластин из сталей группы "В", ГОСТ 380-71*
3. Тип антикоррозионной защиты и марки стали указываются на специальном листе каждого конкретного проекта в соответствии с таблицами 1÷5 (см. стр. 23÷26)
4. Технические требования и методы испытаний изделий должны соответствовать ГОСТ'у 10922-75.



| | | | |
|----|--------|-------------------|-------------|
| ТК | группа | Детали М7-5, М7-6 | Серия |
| | 1978 | | 7 |
| | | | Выпуск Лист |
| | | | 1 104 |